



MEC-SETEC

INSTITUTO FEDERAL DE EDUCAÇÃO, CIÊNCIA E TECNOLOGIA SUL-RIO-GRANDENSE

***Campi: Charqueadas, Passo Fundo, Pelotas,
Pelotas-Visconde da Graça e Sapucaia do Sul.***

CADERNO 3

INSTRUÇÕES

Para a realização desta prova, você recebeu o Caderno 3 e um cartão de respostas.

Duração da prova do Caderno 3: três horas.

CADERNO DE QUESTÕES

1. Verifique se este caderno de questões contém 8 folhas: rascunho e 40 questões assim distribuídas:

| | | |
|---------------------|----------------|---------|
| Matemática | Questões de nº | 1 a 10 |
| Física..... | Questões de nº | 11 a 20 |
| História..... | Questões de nº | 21 a 26 |
| Geografia..... | Questões de nº | 27 a 32 |
| Língua Inglesa..... | Questões de nº | 33 a 40 |

2. Marque apenas UMA resposta para cada questão.
3. Responda a todas as questões.
4. Utilize a folha de rascunho para a realização de cálculos.

CARTÃO DE RESPOSTAS

5. Confira seus dados de identificação.
6. Preencha o cartão de respostas com caneta de tinta azul ou preta.
7. Tenha o cuidado de preencher todo o círculo indicador, sem ultrapassar seu contorno.
8. Não rasure, dobre ou deforme seu cartão de respostas.
9. Não haverá, em hipótese alguma, substituição do cartão de respostas.
10. Assine seu nome com caneta esferográfica azul ou preta, limitando-se ao espaço reservado para tal.
11. Comunique ao fiscal, antes do início da prova, qualquer irregularidade encontrada no material.

NÃO SERÃO ACEITAS RECLAMAÇÕES POSTERIORES.

VESTIBULAR PARA OS CURSOS SUPERIORES – ANO 2014/VERÃO

MATEMÁTICA

1. Considere os conjuntos $A = \{x \in \mathbb{R} \mid -2 < x \leq 3\}$, $B = \{x \in \mathbb{R} \mid x \geq 1\}$ e $C = \{x \in \mathbb{R} \mid x < 0\}$. Sendo $D = (A \cap B) \cup C$, a representação correta para o conjunto D é

- a) $D = \{x \in \mathbb{R} \mid x \leq 3\}$
- b) $D = \{x \in \mathbb{R} \mid -2 < x < 0\}$
- c) $D = \{x \in \mathbb{R} \mid x < 0 \text{ ou } 1 \leq x \leq 3\}$
- d) $D = \{x \in \mathbb{R} \mid -2 < x < 0 \text{ ou } 1 \leq x < 3\}$

2. O conjunto solução do sistema
$$\begin{cases} 2x - y + z = 0 \\ x + 3y - 2z = 13 \\ -x + y + 2z = -1 \end{cases}$$
 é

- a) $\{(4; 3; -5)\}$
- b) $\{(2; 3; -1)\}$
- c) $\left\{\left(\frac{7}{2}; \frac{11}{2}; \frac{-3}{2}\right)\right\}$
- d) $\left\{\left(-\frac{10}{3}; 3; \frac{29}{3}\right)\right\}$

3. A função $f: [0; +\infty[\rightarrow [4; +\infty[$, definida por $f(x) = (x + 2)^2$, possui inversa $f^{-1}: [4; +\infty[\rightarrow [0; +\infty[$, definida por

- a) $f^{-1}(x) = \sqrt{x - 2}$
- b) $f^{-1}(x) = \sqrt{x + 2}$
- c) $f^{-1}(x) = \sqrt{x} + 2$
- d) $f^{-1}(x) = \sqrt{x} - 2$

4. Em um cubo de aresta a , é inserida uma esfera com diâmetro igual à metade da aresta do cubo. O volume compreendido entre o cubo e a esfera fica corretamente representado pela expressão

- a) $\left(\frac{6-\pi}{6}\right)a^3$
- b) $\left(\frac{16-\pi}{16}\right)a^3$
- c) $\left(\frac{48-\pi}{48}\right)a^3$
- d) $\left(\frac{64-3\pi}{64}\right)a^3$

5. O valor da expressão $\frac{\operatorname{sen}x \cdot \operatorname{cos}x - \operatorname{sec}x \cdot \operatorname{tg}x}{1 - \operatorname{sen}^2x}$ para $\operatorname{cos}x = \frac{\sqrt{3}}{2}$, com $x \in \left[0, \frac{\pi}{2}\right]$ é

- a) $\frac{8-3\sqrt{3}}{9}$
- b) $\frac{-5\sqrt{3}}{9}$
- c) $\frac{\sqrt{3}-8}{3}$
- d) $\frac{3\sqrt{3}-8}{9}$

6. O domínio da função $f(x) = \frac{1}{x^2-4} + \frac{2}{\sqrt{x+3}}$ é o conjunto

- a) $D(f) = \{x \in \mathbb{R} | x \geq -3 \text{ e } x \neq \pm 2\}$
- b) $D(f) = \{x \in \mathbb{R} | x \geq -3 \text{ e } x \neq 0\}$
- c) $D(f) = \{x \in \mathbb{R} | x > -3 \text{ e } x \neq 0\}$
- d) $D(f) = \{x \in \mathbb{R} | x > -3 \text{ e } x \neq \pm 2\}$

7. Observe a figura ao lado. Considere o centímetro como unidade de medida.

Se continuarmos a construir infinitos quadrados seguindo a lógica da figura ao lado (o primeiro quadrado construído é o de maior área), obteremos como a soma das áreas desses infinitos quadrados o valor de

- a) 30 cm^2
- b) 31 cm^2
- c) 32 cm^2
- d) 36 cm^2

8. Simplificando a expressão $\frac{2x^3+4x^2-2x-4}{-x^3-2x^2+x+2}$, para $x \neq -1, x \neq 1$ e $x \neq -2$, obtém-se

- a) -2
- b) -1
- c) 2
- d) 7

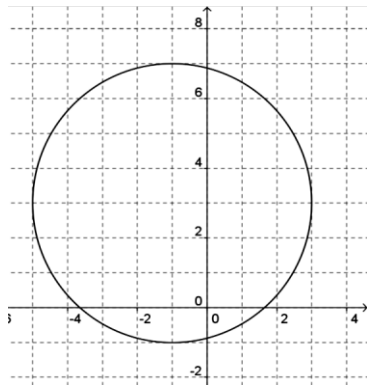
9. Num jogo, são sorteados 10 dentre 60 números. Para ganhar o prêmio mínimo, o jogador deverá acertar apenas cinco dos dez números sorteados.

A probabilidade de um jogador ganhar o prêmio mínimo é

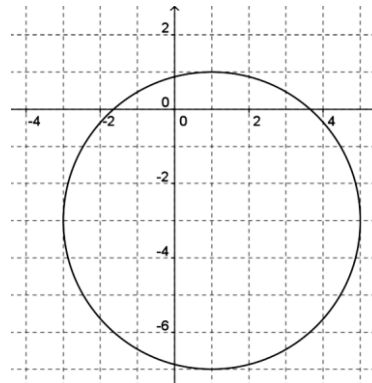
- a) $\frac{C_{10,5} \cdot C_{50,5}}{C_{60,10}}$
- b) $\frac{C_{10,5}}{C_{60,10}}$
- c) $\frac{A_{10,5} \cdot A_{50,5}}{A_{60,10}}$
- d) $\frac{A_{10,5}}{A_{60,10}}$

10. Que gráfico representa a circunferência de equação $x^2 + y^2 - 2x + 6y - 6 = 0$?

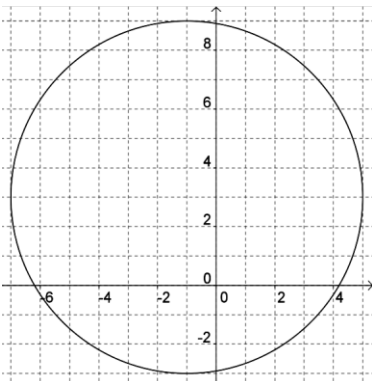
a)



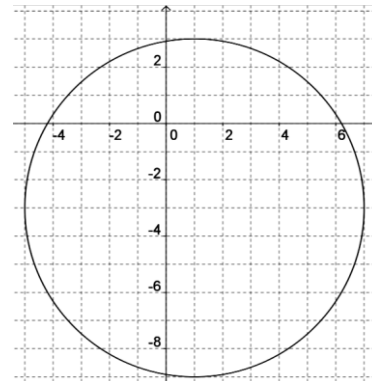
b)



c)



d)



FÍSICA

11. Um estudante executa um experimento em uma aula de Física, medindo a posição de um corpo em movimento retilíneo a cada segundo, desde o início do movimento (quando $t=0$ s) até o instante $t=8$ s, obtendo os seguintes dados:

| | | | | | | | | | |
|--------|-----|-----|-----|-----|-----|---|----|----|----|
| t (s) | 0 | 1 | 2 | 3 | 4 | 5 | 6 | 7 | 8 |
| x (cm) | -50 | -48 | -42 | -32 | -18 | 0 | 22 | 48 | 78 |

Analise as afirmativas abaixo, em relação ao movimento descrito.

- I. O corpo encontra-se em movimento uniformemente acelerado.
- II. O corpo inverte o sentido do movimento no instante $t= 5$ s.
- III. O movimento é retardado entre os instantes $t=0$ s e $t= 5$ s.

Está(ão) correta(s) apenas a(s) afirmativa(s)

- a) I.
- b) I e III.
- c) II e III.
- d) II.

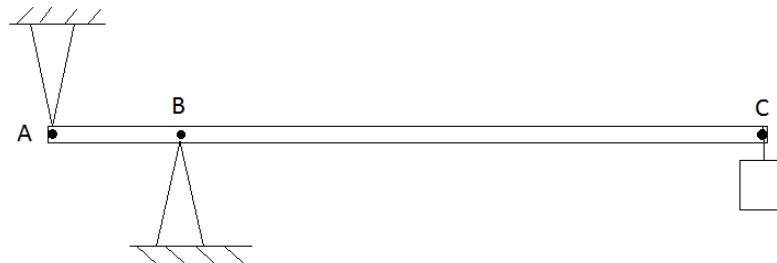
- 12.** Um carro puxa um reboque de massa igual a 500 kg, subindo uma ladeira com inclinação de 15° com aceleração de $0,2 \text{ m/s}^2$ e de sentido contrário ao do movimento.

Desconsiderando as forças de atrito e sabendo que a aceleração gravitacional no local vale 10 m/s^2 e que $\sin(15^\circ)=0,26$ e $\cos(15^\circ)=0,97$, verifica-se que a força exercida pelo carro no reboque é igual a

- a) 100 N.
 - b) 1200 N.
 - c) 1400 N.
 - d) 4900 N.
- 13.** Um engenheiro projeta um elevador para transportar materiais de construção desde o piso térreo até a laje de um edifício, a qual fica a uma altura de 20 m. Ele usa um motor elétrico que é alimentado por uma tensão de 220 V e pelo qual circula uma corrente elétrica de 2 A.

Sabendo que a aceleração gravitacional é de 10 m/s^2 , o tempo mínimo para que esse sistema eleve uma carga de 33 kg até o topo é de

- a) 1,5 s.
 - b) 15 s.
 - c) 30 s.
 - d) 660 s.
- 14.** Considere um sistema, como mostrado na figura abaixo, em que uma barra rígida de comprimento igual a 1 m e massa desprezível é fixada em dois apoios, A e B (distantes 20 cm um do outro), e onde um corpo de peso igual a 100 N fica pendurado na extremidade C.



A força aplicada pelo apoio B na barra vale

- a) 100 N.
 - b) 200 N.
 - c) 400 N.
 - d) 500 N.
- 15.** Uma esfera maciça de ferro de massa específica igual a 7800 kg/m^3 com volume igual a 2 litros está parcialmente imersa na água (massa específica igual a 10^3 kg/m^3), com 25% de seu volume "emerso".

Considerando a aceleração gravitacional igual a 10 m/s^2 , o seu peso aparente vale

- a) 141 N.
- b) 151 N.
- c) 156 N.
- d) 171 N.

16.Um determinado objeto, quando iluminado por luz branca, é visto na cor azul. Analise as afirmativas abaixo, relativas a esse objeto.

- I. Ele será visto na cor preta, quando iluminado apenas por luz monocromática vermelha.
- II. Ele refrata toda a luz azul incidente.
- III. Ele reflete a luz azul.
- IV. Ele é capaz de absorver apenas a luz azul.

Estão corretas apenas as afirmativas

- a) I e III.
- b) I e IV.
- c) II e III.
- d) II e IV.

17.O calor latente de vaporização da água é igual a 540 cal/g à pressão de 1 ATM. Fisicamente, isso significa que cada grama de água precisa receber 540 calorias para

- a) fundir-se, sem mudar de temperatura.
- b) elevar sua temperatura de 0 °C para 100 °C.
- c) vaporizar-se, se já estiver a 100 °C.
- d) transformar-se de água a 0 °C em vapor a 100 °C.

18.Um raio de luz atravessa uma janela de vidro de forma oblíqua. Enquanto a onda luminosa passa do ar para dentro do vidro e depois, novamente, para o ar, mantém-se constante

- a) seu comprimento de onda.
- b) sua direção de propagação.
- c) sua velocidade de propagação.
- d) sua frequência.

19.Um estudante realiza um experimento, pendurando uma bolinha de papel alumínio em um fio fino de material isolante. Então, ele atrita um bastão de vidro em um tecido de lã e, aproximando o bastão da bolinha, nota que a mesma é inicialmente atraída pelo bastão, mas, logo após tocar o mesmo, ela passa a ser repelida.

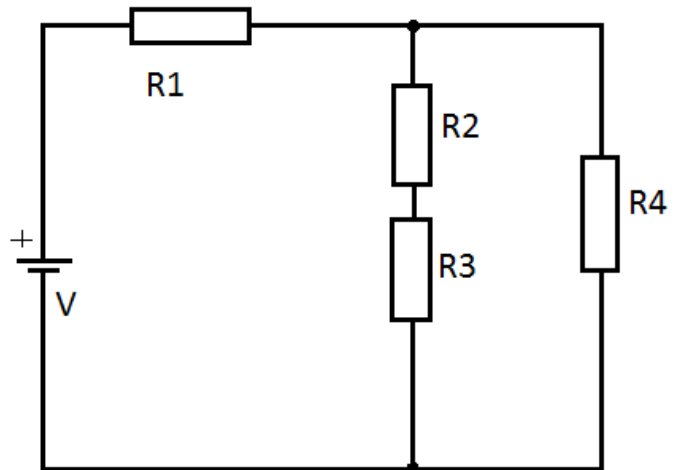
Supondo que o bastão estivesse carregado com carga elétrica positiva, é correto afirmar que

- a) após o bastão tocar na bolinha, esta ficou carregada negativamente.
- b) ao ser tocada, a bolinha recebeu prótons do bastão.
- c) quando o bastão se aproximou da bolinha sem tocá-la, carregou-a por indução.
- d) quando o bastão tocou a bolinha, passou para ela toda a sua carga elétrica.

20. Quatro resistores, $R_1=5 \Omega$, $R_2=3 \Omega$, $R_3=7 \Omega$ e $R_4=10 \Omega$, são ligados, conforme o esquema ao lado, a uma fonte de tensão V de 20 V.

A potência elétrica dissipada no resistor R_4 é igual a

- a) 5 W.
- b) 6,4 W.
- c) 10 W.
- d) 20 W.



HISTÓRIA

21. Deve ser uma liga verdadeiramente americana, formada apenas dentro dos princípios de uma aliança ordinária para ser ofensiva e defensiva. Deve ser mais rigorosa que a liga formada recentemente na Europa contra as liberdades populares (...) Nossa sociedade deve ser de nações irmãs, unidas, fortes e capazes de suportar a agressão de potências externas.

TREND, J. B. **Bolívar e a Independência da América Espanhola**. Zahar Editores, Rio de Janeiro, 1966. p.145.

A ideia defendida por Bolívar pretendia

- a) reforçar, no continente latinoamericano, os princípios do Congresso de Viena e contava com o apoio dos Estados Unidos.
- b) organizar uma Confederação no continente americano para garantir a defesa comum do hemisfério e a abolição da escravidão.
- c) unir os povos da América em torno de causas comuns sem ameaçar os interesses de potências como Inglaterra e Estados Unidos
- d) expandir os interesses da Venezuela para todo o continente, opondo-se à Santa Aliança e contando com apoio do Império brasileiro.

22. Trecho da Lei de Terras publicada em 1850.

Art. 1. Ficam proibidas as aquisições de terras devolutas por outro título que não seja o de compra. Excetuam-se as terras situadas nos limites com países estrangeiros em uma zona de 10 léguas, as quais poderão ser concedidas gratuitamente.

Disponível em: <<http://www.infoescola.com/historia/lei-de-terras>> Acesso em: 09 set. 2013.

A exceção destacada na lei tinha por finalidade

- a) incentivar o envio de agricultores para o interior do Brasil com o intuito de ampliar o cultivo de café.
- b) reservar uma área para os ex-escravos beneficiados com a aprovação da Lei do Ventre Livre.
- c) estabilizar o preço da propriedade rural gerando uma possibilidade de cultivo em outras regiões.
- d) fixar colonos que poderiam servir como um exército de reserva contra ameaças estrangeiras.

- 23.** Nos Jogos Olímpicos de Berlim de 1936, o corredor Jesse Owens conquistou quatro medalhas de ouro. Seu recorde em salto em distância de 8,06 m permaneceu por 24 anos.



Disponível em: <<http://gamelab.mit.edu/wp/wp-content/uploads/2013/05/Jesse-Owens-Luz-Long-610x390.jpg>> Acesso em: 09 set. 2013.

A vitória de Jesse Owens é até hoje lembrada por

- a) contestar a teoria de superioridade racial defendida por Hitler.
- b) consagrar o atletismo americano no continente europeu.
- c) demonstrar o espírito democrático e civilizado do regime alemão.
- d) comprovar a aliança política e ideológica entre o governo americano e alemão.

- 24.** Derrotado pelos Estados Unidos na Segunda Guerra Mundial, o Japão teve seu território devastado pelo uso de armas nucleares. Porém, a partir de 1948, Washington altera sua política em relação a esse país em decorrência da conjuntura internacional marcada pela

- a) Guerra do Vietnã e da Coréia.
- b) Revolução Cubana e eleição de Kennedy.
- c) Guerra Fria e Revolução Chinesa.
- d) Construção do Muro de Berlim e a morte de Stálin.

- 25.** Após a Segunda Guerra Mundial, o mundo mergulha na Guerra-Fria, justamente no momento em que o Brasil iniciava sua primeira experiência democrática. Os governos entre 1945 a 1964 marcaram uma disputa ideológica entre nacionalismo e liberalismo.

São exemplos de governos liberais no referido período:

- a) Getúlio Vargas e Jânio Quadros.
- b) Gaspar Dutra e Juscelino Kubitschek.
- c) Getúlio Vargas e João Goulart.
- d) Jânio Quadros e João Goulart.

26.No combate à inflação, o governo substituiu o cruzado novo pelo cruzeiro, retirando três zeros do seu valor. Assim, mil cruzados novos passaram a corresponder a um cruzeiro. Além disso, os impostos sobre a importação de mercadorias foram reduzidos, provocando a entrada de muitos produtos estrangeiros.

As medidas econômicas descritas acima correspondem ao governo de

- a) Fernando Collor.
- b) Itamar Franco.
- c) José Sarney.
- d) Fernando Henrique Cardoso.

| |
|------------------|
| GEOGRAFIA |
|------------------|

27.O Programa Antártico Brasileiro (**PROANTAR**) foi instituído pelo governo do Brasil em janeiro de 1982, com propósitos científicos e políticos referentes à Antártida. Ambos os propósitos foram atingidos em 1984, com a instalação da Estação Antártica Comandante Ferraz, na baía do Almirantado, na ilha do Rei George, a 130 km da ponta da península Antártica.

Disponível em: <<http://www.ebah.com.br/content/ABAAAA2GoAB/a-geopolitica-projeto-antartico-brasileiro>> Acesso em: 18 ago. 2013.

A geopolítica brasileira na Antártica visa

- a) incluir o desenvolvimento de pesquisas no continente Antártico para ampliar o conhecimento dos fenômenos naturais que ali ocorrem e sua repercussão sobre o nosso território.
- b) identificar os recursos econômicos vivos e não-vivos da região e explorá-los comercialmente.
- c) preservar o direito de o Brasil participar das reuniões com fins bélicos sobre o continente Antártico previstas no art. IX, do tratado da Antártida.
- d) manifestar o interesse pela Antártida, por meio da promoção de substancial atividade de pesquisa industrial, ao conhecimento do potencial da região.

28.Estudo publicado em setembro do ano passado, numa das mais importantes revistas científicas internacionais de toxicologia alimentar, *Food and Chemical Toxicology*, resultou em cenário alarmante: alto índice de mortalidade e tumores. Durante dois anos, duzentos ratos de laboratório foram submetidos a testes, avaliados em cem parâmetros, para descobrir o efeito que um transgênico e um agrotóxico podem provocar na saúde pública.

SÁ, Eduardo .Revista **Caros Amigos** Resistência no Campo, junho de 2013. p.20.

O Brasil produz hoje alimentos geneticamente modificados que são:

- a) feijão, batata e arroz.
- b) soja, milho e algodão.
- c) aveia, cevada e trigo.
- d) lentilha, mandioca e banana.

29. Uma criança morre de fome a cada 5 segundos. Existem alimentos para suprir quase o dobro da população mundial com as calorias diárias necessárias, mas o controle de multinacionais e a especulação financeira dificultam o acesso.

NABUCO, Aray. Revista **Caros Amigos** junho de 2013, p.10.

Entre as multinacionais, destacam-se:

- a) Panasonic, Nestlé e McDonald`s.
- b) Samsung, Coca-cola e Petrobras.
- c) Cargill, Bunge e Monsanto.
- d) Dreyfus Brothers, Tim e Archer Midland.

30. Observe os textos abaixo.

Texto 1

Conforme dados do Censo Demográfico de 2010, realizado pelo Instituto Brasileiro de Geografia e Estatística (IBGE), a população total do Brasil é de 190.755.799 habitantes.

Texto 2



Disponível em:

<<http://www.brasilecola.com/brasil/a-populacao-brasileira.htm>> Acesso em: 20 ago.2013.

A partir dos dois textos, o Brasil é definido como um país

- a) povoado, pois é populoso.
- b) povoado, pois a densidade demográfica é baixa.
- c) populoso, pois a densidade demográfica é alta.
- d) populoso, devido à população absoluta.

31. Como se define a camada superficial de gelo, resultante do congelamento da água do mar?

- a) Banquisa.
- b) Iceberg.
- c) Recifes.
- d) Corais.

32. A foz do rio Amazonas tem cerca de 300 quilômetros de largura e vai do Farol de Curuçá, no Pará, até o norte do Arquipélago de Bailique, próximo à foz do rio Araguari, no Amapá. No meio da foz, está a ilha de Marajó, maior que a Suíça, e um número de ilhas menores em constante crescimento. Nesta região, ocorre o que os cientistas chamam de 'encontro de gigantes': o grande gigante é o próprio rio Amazonas que descarrega, no Atlântico, um volume de água correspondente a um quinto de toda a vazão dos rios de todo o Planeta.

Disponível em: <<http://www.ograndeamazonas.com.br/a-foz-do-rio-amazonas/>> Acesso em: 20 ago. 2013.

Na foz do rio, os ventos alísios, a corrente norte brasileira e as grandes marés oceânicas geram o fenômeno conhecido como

- a) piracema.
- b) pororoca.
- c) estuário.
- d) delta.

INGLÊS

Work in Brazil

1 Highly skilled workers are always needed ____ a country that has a thriving economy.
2 Dreams ____ working in Brazil can become reality ____ those ____ the right skills...

3 **Job market in Brazil**

4 With the sixth largest economy in the world and the largest in South America, Brazil
5 has one of the fastest growing economies on the planet. This is partly due to a rise in the
6 price of food and oil, of which Brazil is a big producer. Brazil produces coffee, cocoa,
7 oranges, soya beans and sugar cane, as well as hydroelectric power.

8 Sectors that have seen rapid growth are agriculture, engineering and environmental
9 management, food manufacturing, mining, oil, and gas renewable energy. There are jobs
10 available in these sectors for highly skilled foreign workers.

11 Brazil also has a large and dynamic services industry. For English speakers, job
12 opportunities will be more readily available in the big cities of Rio de Janeiro, São Paulo,
13 Brasilia (the capital) and Porto Alegre.

14 There are also jobs available in the manufacturing, construction and engineering of a
15 high-speed rail network throughout Brazil. The local population doesn't always have the
16 necessary skills to progress such a project, so workers with technical qualifications are
17 required from other countries.

18 International candidates who can speak Portuguese, have good knowledge of the
19 country, and can display an interest in Brazilian culture and life, are well placed to find jobs.
20 It helps to already be based in Brazil when applying.

21 (...)

22 **Volunteering in Brazil**

23 Voluntary work is a great way to build your skills and learn a new language. It will
24 help to have saved some money before you set off as the vast majority of voluntary
25 positions are unpaid.

26 Volunteering looks great on your CV and gives you the chance to network and build
27 contacts.

28 To volunteer in Brazil you should first research what you would like to do and apply
29 to organisations directly. (...)

30 **Language requirements**

31 English is fast becoming the global business language of choice in most countries and
32 Brazil is no different. English is taught in some schools and universities and is widely spoken
33 in cities. The local language is Portuguese.

34 If you speak Portuguese, you're better positioned to find work. It's worth learning
35 the basics before you arrive in Brazil. Once you're there, it's beneficial to take lessons in
36 order to progress quickly.

37 (...)

38 **Brazilian visas and immigration**

39 If you're going to Brazil from the UK, you will need the necessary visas to work in
40 Brazil. An employer must apply for a work visa on your behalf.

41 Work permits are valid for two years. You can apply for a permanent visa at the end
42 of this period. UK residents seeking more information should make contact with or visit
43 the Embassy of Brazil in London .

44 Written by Editor, Graduate Prospects

45 **Date:** June 2013

Disponível em: <http://www.prospects.ac.uk/work_in_brazil.htm>. Acesso em: 29 ago. 2013.

33.A sequência correta de preposições que completa os espaços em branco no primeiro parágrafo do texto é

- a) on – of – in – at.
- b) in – about – at – in.
- c) on – for – of – in.
- d) in – of – for – with.

34.A ideia principal, expressa na primeira metade do texto, é a de que

- a) a mão de obra estrangeira está se tornando comum no Brasil pelo fato de o país estar posicionado entre as maiores economias mundiais.
- b) os trabalhadores estrangeiros são necessários no Brasil porque o país carece de mão de obra qualificada em diversos segmentos.
- c) o interesse pelo aprendizado da língua portuguesa tem crescido na medida em que a expansão da economia nacional aumenta as oportunidades de trabalho para estrangeiros.
- d) o conhecimento do inglês é importante até mesmo para aqueles que têm a língua portuguesa como língua nativa, tendo em vista o número crescente de trabalhadores estrangeiros no país.

35. Considerando o texto, leia as afirmativas abaixo:

- I. A economia do Brasil é a que mais rapidamente cresce no planeta.
- II. O Brasil ocupa, mundialmente, o sexto lugar em desenvolvimento.
- III. O desenvolvimento econômico brasileiro é o maior do continente americano.
- IV. O Brasil é grande produtor de alimentos e de petróleo, e o aumento de preços, na comercialização desses produtos, favoreceu o crescimento econômico do país.

Estão corretas apenas as afirmativas

- a) II, III e IV.
- b) I, II e III.
- c) II e IV.
- d) I, III e IV.

36. A agricultura é uma das grandes alavancas do desenvolvimento econômico brasileiro. De acordo com o texto, o Brasil produz em larga escala uma variedade de produtos agrícolas, **EXCETO**

- a) coco.
- b) cana de açúcar.
- c) cacau.
- d) café.

37. Considerando o conteúdo apresentado no texto, assinale V, para as alternativas verdadeiras, e F, para as falsas.

- () A construção de uma rede ferroviária que atravessará o país constitui um empreendimento cuja execução requer mão de obra qualificada de trabalhadores brasileiros e estrangeiros.
- () Os candidatos que dominam o idioma inglês têm maiores oportunidades de emprego nas cidades do interior, já que a disputa por uma vaga de emprego nos grandes centros é sempre mais acirrada.
- () O trabalho voluntário é, além de uma experiência que pontua favoravelmente no *Curriculum Vitae* do candidato, um meio para a aprendizagem de uma língua estrangeira, para o desenvolvimento de habilidades e para o estabelecimento de contatos.
- () O visto de trabalho é o documento requerido para o trabalhador estrangeiro no Brasil nos primeiros dois anos de sua permanência em nosso país, devendo ser, tal documento, solicitado pelo próprio trabalhador.

A sequência correta, de cima para baixo, é

- a) V – F – V – V.
- b) V – F – V – F.
- c) F – V – F – V.
- d) F – V – V – F.

38. Com relação aos requisitos linguísticos para trabalhadores estrangeiros no Brasil, o texto afirma que o candidato

- a) será facilmente inserido no mercado de trabalho, mesmo que não saiba falar o português, desde que tenha conhecimento suficiente do idioma inglês.
- b) não terá chances de inserir-se no mercado de trabalho brasileiro se não dominar a língua portuguesa.
- c) estará em vantagem se tiver noções básicas sobre a língua portuguesa, sendo recomendável que continue seus estudos a fim de progredir rapidamente.
- d) participará de um programa de estudos para que adquira noções básicas da língua portuguesa e da cultura local, desde que tenha qualificação profissional comprovada.

39. Leia o trecho abaixo, retirado do texto:

“With **the sixth largest** economy in the world and **the largest** in South America, Brazil has one of **the fastest** growing economies on the planet.” (linhas 04 e 05)

Os trechos em destaque são adjetivos superlativos.

Que sentença apresenta adjetivo flexionado no mesmo grau?

- a) Brazil has one of the most prosperous economies in the world.
- b) Our country is bigger than any other country in South America.
- c) Water supply is more abundant in the states of the south.
- d) The conditions some people live in are worse than we thought.

40. As expressões *those* (linha 02), *which* (linha 06), *who* (linha 18) e *this period* (linha 42) retomam, respectivamente,

- a) workers – oil – international candidates – at the end of.
- b) dreams – oil – candidates – at the end of.
- c) dreams – food and oil – candidates – two years.
- d) workers – food and oil – international candidates – two years.

FOLHA DE RASCUNHO